



7/S00052 WF - 1199 - 0

primastudio udine stampa: grafiche filacorda (ud)

weissenfels

33010 Fusine in Valromana (UD) ITALY
Tel. ++39 0428 417 - 471
Fax ++39 0428 417 301 - 373
www.weissenfels.com
salesdep@weissenfels.com



weissenfels



- TRANSPORT "T" - TRANSPORT "XT"
- TRANSPORT "XT" "GEMELLATE"



ISTRUZIONI DI MONTAGGIO
MOUNTING INSTRUCTIONS
INSTRUCTIONS DE MONTAGE
MONTAGEANLEITUNG

- MONTAGGIO
- MOUNTING



I - Stendere la catena vicino alla ruota e disporla come illustrato in figura avendo cura che i ganci doppi siano rivolti verso il suolo.

GB - Lay the chain on the ground near the wheel as shown in the picture and make sure that the double hooks are facing the ground.

F - Etendre bien la chaîne par terre près de la roué et la disposer comme l'illustre la figure en ayant soin que les crochets doubles soient tournés vers le sol.

D - Kette neben dem Rad ausbreiten und wie abgebildet anordnen; darauf achten, dass die Doppelhaken dem Boden zugewendet sind.

1

- MONTAGE
- MONTAGE



I - Prendere la catena, sollevarla e portarla verso l'interno del pneumatico.

GB - Lift the chain and bring it toward the inside of the wheel.

F - Prendre la chaîne, la soulever et la porter vers l'intérieur du pneu.

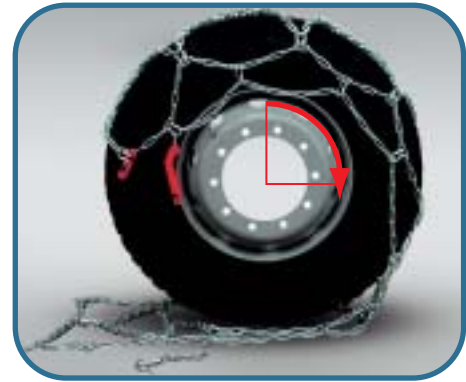
D - Kette hochheben, am Reifen nach innen schieben.

2

- MONTAGGIO
- MOUNTING



- MONTAGE
- MONTAGE



I - Disporre la catena uniformemente sul battistrada.

GB - Lay the chain evenly on the tyre.

F - Appliquer la chaîne uniformément sur la bande de roulement.

D - Kette am Reifenprofil auflegen.

3

I - Avanzare di circa 1/4 di giro di ruota.

GB - Move the vehicle forward for about 1/4 of wheel turn.

F - Avancer d'environ 1/4 de tour de roue.

D - Fahrzeug um eine Vierteldrehung der Räder vorschieben.

4

- MONTAGGIO
- MOUNTING



I - Chiudere il gancio di chiusura interno alla ruota.

GB - Hook the inner closing hook.

F - Fermer le crochet de fermeture interne.

D - Inneren Verschlusshaken schließen.

5

- MONTAGE
- MONTAGE



I - Chiudere il gancio di chiusura esterno.

GB - Hook the outer closing hook.

F - Fermer le crochet de fermeture externe.

D - Äußeren Verschlusshaken schließen.

6

- MONTAGGIO
- MOUNTING



I - Tirare la catena di tensione come illustrato in figura.

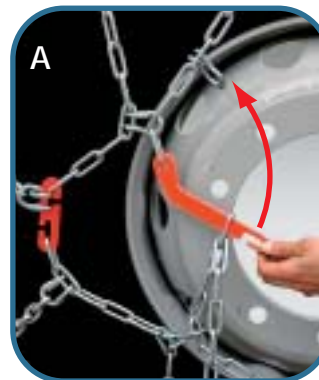
GB - Pull the tensioning chain as shown in the picture.

F - Tirer la chaîne de tension comme l'illustre la figure

D - Spannkette wie abgebildet anziehen.

7

- MONTAGE
- MONTAGE



I - Inserire la catena di tensione nella leva tenditrice (A). Portare la leva verso l'alto fino ad agganciarla nell'apposito anello posto sulla catena laterale (B).

GB - Insert the tension chain in the tension lever (A). Move the lever to the top and hook it to the proper ring positioned on side chain (B).

F - Faire passer la chaîne de tension dans le levier de tension.
Tirer le levier vers le haut jusqu'à l'accrocher dans l'anneau approprié placé sur la chaîne latérale.

D - Spannkette in den Spannhebel einfügen (A). Den Hebel nach oben ziehen und im Ring der Seitenkette (B) einhaken.

8

- MONTAGGIO
- MOUNTING

- MONTAGE
- MONTAGE

- SMONTAGGIO
- DISMOUNTING

- DÈMONTAGE
- DEMONTAGE



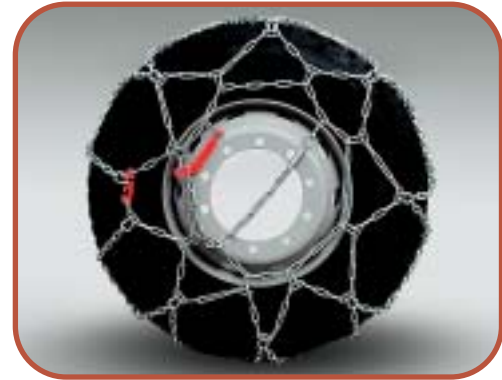
I - Agganciare infine la molla di tensione alla catena laterale.

GB - At last, hook the tensioning spring on the side chain.

F - Accrocher ensuite le ressort de tension à la chaîne latérale.

D - Spannfeder in die Seitenkette einhängen.

9



I - Arrestare il veicolo facendo in modo che la catena sia posizionata come illustrato in figura.

GB - Stop the vehicle so the chain is in the position shown in the picture.

F - Arrêter le véhicule en faisant en sorte que la chaîne se trouve dans la position comme l'illustre la figure.

D - Das Fahrzeug so anhalten, dass sich die Kette in der auf der Abbildung dargestellte Lage befindet.

1

- **SMONTAGGIO**
- *DISMOUNTING*



I - Sganciare la molla di tensione dalla catena laterale.

GB - Unhook the tensioning spring from the side chain.

F - Décrocher le ressort de tension de la chaîne latérale.

D - Spannfeder von der Seitenkette aushaken.

2

- **DÈMONTAGE**
- *DEMONTAGE*



I - Sganciare la leva tenditrice.

GB - Unhook the tensioning lever.

F - Décrocher le levier de tension.

D - Spannhebel aushaken.

3

- **SMONTAGGIO**
- *DISMOUNTING*



I - Aprire il gancio di chiusura esterno.

GB - Unhook the outer closing hook.

F - Ouvrir le crochet de fermeture externe.

D - Äußeren Verschlusshaken öffnen.

4

- **DÈMONTAGE**
- *DEMONTAGE*



I - Aprire il gancio di chiusura interno.

GB - Unhook the inner closing hook.

F - Ouvrir le crochet de fermeture interne.

D - Inneren Verschlusshaken öffnen.

5

- SMONTAGGIO
- DISMOUNTING



I - Tirare la catena in basso verso l'esterno.

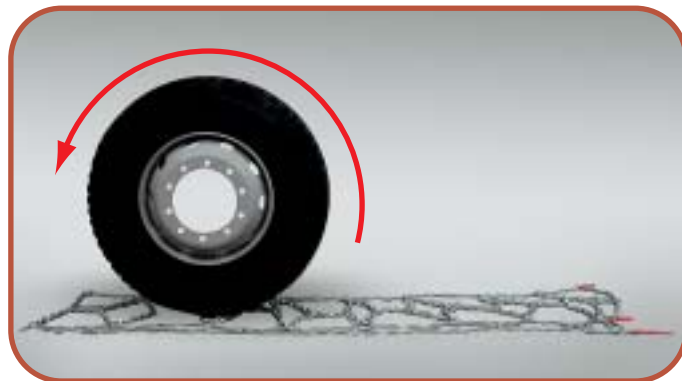
GB - Pull the outside chain downward.

F - Tirer la chaîne vers le bas à l'extérieur.

D - Kette nach unten und gleichzeitig nach außen ziehen.

6

- DÈMONTAGE
- DEMONTAGE



I - Spostare il veicolo e recuperare la catena.

GB - Move the vehicle and remove the chain.

F - Déplacer le véhicule et récupérer la chaîne.

D - Mit dem Fahrzeug nach vorne fahren und Kette aufnehmen.

7

I

CONSIGLI PER L'USO

Egregio Cliente! - Queste catene da neve sono un prezioso completamento dell'equipaggiamento invernale della vettura per la guida sicura su neve e ghiaccio.

- 1) **Al montaggio osservare esattamente le istruzioni. Si raccomanda un montaggio prima dell'uso.**
- 2) Le catene sono montabili su tutti i pneumatici delle dimensioni indicate, esclusi i pneumatici maggiorati per i quali si possono avere delle difficoltà di montaggio. Le catene non devono essere montate su quei pneumatici e vetture che non prevedono l'uso di catene da neve (vedi Libretto Manutenzione Auto).
- 3) Attenzione: la guida si modifica con catene montate, perciò misurare la velocità su strada coperta di neve secondo la propria sensibilità di sicurezza, non superare comunque i 50 Km/ora.
- 4) Con copertura di neve non uniforme, velocità massima 50 Km/ora. Per evitare una rapida usura su strada libera da neve e/o ghiaccio togliere assolutamente le catene da neve.
- 5) Osservare che la durata delle catene dipende dalla velocità e dalla sensibilità di guida. Evitare la rotazione dei pneumatici alla partenza su strade non coperte di neve o ghiaccio.
- 6) Le catene sono zincate galvanicamente.
- Con l'uso si può formare corrosione, per lo più a causa del sale.
- 7) Manutenzione delle catene: la più semplice e migliore manutenzione è quella di lavare le catene in acqua bollente e di asciugarle dopo l'uso.
- 8) In caso di qualsiasi difetto, smontare subito le catene.
- 9) Si accettano reclami solo se presentati entro 18 mesi dall'acquisto.
- 10) Per l'usura delle catene non diamo alcuna garanzia, come pure per difetti a causa dell'uso non idoneo o montaggio sbagliato.
- 11) Si consiglia di controllare l'eventuale grado di usura delle catene da neve prima e dopo averle utilizzate.

Se - a seguito di un'eccessiva usura - queste risultassero essere troppo consumate (50% rispetto al loro stato al momento dell'acquisto), esse non potranno più venir montate ed andranno sostituite. Si prega di osservare eventuali prescrizioni della Casa produttrice del vostro autoveicolo.

GB

HELPFUL ADVICE FOR USE

Dear Customer! - These snow chains are an important part of your vehicle's winter equipment for safe driving on snow and ice.

- 1) **Follow precisely the instructions when mounting. It is advisable to make a test mounting before use.**
- 2) Chains can be mounted on all tyres with indicated dimensions, except for oversize tyres, for which you could have some difficulties in mounting. Chains cannot be mounted on those tyres and vehicles which are not designed to carry chains (see the vehicle «Use and Maintenance» leaflet).
- 3) **Warning: the use of chains affects the way your car handles, therefore you should measure speed on snow-covered roads to safety levels but never exceed 50 km/h.**
- 4) If roads are not uniformly covered by snow, maximum speed - 50 km/h. If roads are completely free from snow and ice, you should definitely remove the chains to avoid wearing them out early.
- 5) Note that the life of the chains depends on speed and driving habits. On roads free from snow and ice, you should avoid spinning of tyres at the start.
- 6) Chains are electro-galvanized. They may corrode during usage, especially due to salt on the roads.
- 7) Maintenance of the chains: the simplest and best maintenance consists of washing the chains in hot water and drying them after use.
- 8) In case of any defects, remove the chains immediately.
- 9) Complaints will be accepted only if they are lodged within 18 months after purchase.
- 10) We are not responsible for wear of chains, as well as for defects caused by incorrect use or by incorrect mounting.
- 11) **We recommend checking the snow chains for wear before and after using them.** If they are too worn out (50% as compared to their state at the time of purchase), they shall not be mounted any more and must be replaced. Please follow the recommendations prescribed by the vehicle manufacturer.

F

CONSEILS UTILES POUR L'EMPLOI

Cher Client! - Ces chaînes à neige sont un précieux complément de l'équipement hivernal de la voiture, conduite sûre sur neige et verglas.

- 1) **Suivre attentivement les instructions durant le montage. Il est conseillé de faire un montage d'essai avant l'emploi.**
 - 2) Les chaînes sont montables sur tous les pneus avec les dimensions indiquées, sauf les pneus de dimensions plus grandes, pour lesquels il peut y avoir des difficultés de montage. Les chaînes ne doivent pas être montées sur ces pneus ni sur des voitures qui ne prévoient pas l'utilisation de chaînes neige (voir livret d'entretien voiture).
 - 3) Attention: la conduite se modifie avec les chaînes montées, faire donc attention à la vitesse en cas de route couverte de neige selon la propre sensibilité de conduite, conduire à une vitesse max. de 50 km/h.
 - 4) Avec une couche de neige non uniforme, vitesse max. de 50 km/h. Enlevez absolument les chaînes sur routes non couvertes de neige et de verglas, afin d'éviter une plus grande usure des chaînes.
 - 5) Notez que la durée des chaînes dépend de la vitesse et de la sensibilité de conduite. La rotation des pneus devrait être évitée au départ sur une route non couverte de neige ou de verglas.
 - 6) Les chaînes sont galvanisées. avec l'emploi, des corrosions peuvent se former, principalement à cause du sel.
 - 7) Entretien des chaînes: le plus simple et le meilleur entretien est de laver les chaînes avec de l'eau bouillante et de les essuyer après l'emploi.
 - 8) En cas de défauts de n'importe quel genre, démonter immédiatement les chaînes.
 - 9) Aucune réclamation n'est acceptée au bout de 18 mois à partir de la date de livraison.
 - 10) Nous ne sommes pas responsables en cas d'usure des chaînes ainsi que pour des dommages dérivant de mauvais traitements ou de montage erroné.
 - 11) Il est conseillé de contrôler le degré éventuel d'usure des chaînes neige avant et après les avoir utilisées.
- Si par suite d'un emploi excessif les chaînes sont trop usées (50% par rapport au moment de l'achat), celles-ci ne pourront plus être utilisées et devront être remplacées. Il est recommandé d'observer les prescriptions éventuelles du fabricant de la voiture.

D

WICHTIGE HINWEISE FÜR DEN GEBRAUCH

Sehr geehrter Kunde! - Diese Schneekette ist eine wertvolle Ergänzung der Winterausrüstung Ihres Fahrzeuges und bedeutet sicheres Fahren auf Eis und Schnee.

- 1) **Bei Montage genau die Anweisungen beachten. Es wird empfohlen, eine Probmontage durchzuführen.**
- 2) Die Ketten sind auf allen angegebenen Reifengrößen montierbar, mit Ausnahme überdimensionaler Reifen, bei denen Montage-Schwierigkeiten auftreten können. Die Ketten dürfen nicht auf diejenigen Reifen und Fahrzeuge montiert werden, für die der Gebrauch von Schneeketten nicht erlaubt ist (siehe die Bedienungs- und Wartungsanleitung des Fahrzeuges).
- 3) **Vorsicht: das Fahrverhalten des Fahrzeuges ändert sich bei montierten Ketten, daher auf schneebedeckter Straße die Fahrgeschwindigkeit nach Sicherheit und Fahrgefühl bemessen, jedoch 50 km/h nicht überschreiten.**
- 4) Bei nichtgeschlossener Schneedecke Höchstgeschwindigkeit 50 km/h. Auf schnee- und eisfreier Straße Ketten unbedingt abnehmen.
- 5) Beachten Sie, dass die Haltbarkeit der Kette von Fahrgeschwindigkeit und Fahrstil abhängt. Durchdrehen der Räder beim Anfahren möglichst vermeiden.
- 6) Die Ketten sind galvanisch verzinkt. Durch Gebrauch kann sich Korrosion bilden, welche hauptsächlich auf Streusalz zurückzuführen ist.
- 7) Kettenpflege: die einfachste und beste Pflege besteht darin, die Kette nach Gebrauch mit heißem Wasser abzuwaschen und zu trocknen.
- 8) Ketten bei Auftreten von Mängeln irgendeiner Art sofort demonstrieren.
- 9) Eventuelle Beanstandungen werden akzeptiert, nur wenn sie innerhalb von 18 Monaten ab dem Ankauf eingereicht werden.
- 10) Für Kettenverschleiß und Schäden, die auf unsachgemäße Behandlung oder falsche Montage zurückzuführen sind, übernehmen wir keine Garantie.

11) Wir empfehlen Ihnen, die Schneeketten vor bzw. nach erfolgter Benutzung auf eventuelle Abnutzung zu überprüfen. Sind die Schneeketten durch hohen Verschleiß sehr stark abgenutzt (50% des Neuzustandes), dürfen sie nicht mehr montiert werden bzw. sind diese zu ersetzen. Beachten Sie bitte eventuelle Angaben bzw. Vorschriften des Fahrzeugherstellers

